

# Friluftsrådets anbefalinger til marine naturnationalparker

Med finanslovsaftalen for 2022 er det besluttet at etablere to marine naturnationalparker for henholdsvis Lillebælt og Øresund. Friluftsrådet bakker op om beslutningen om at etablere marine naturnationalparker samt at styrke den marine natur, som mange steder er påvirket af, at sten er taget op til anlægsprojekter, at trawlere har tømt store havområder for fisk, at næringsstoffer fra landbruget har skabt iltsvind og mangel på sollys samt at sand og grus er suget op til råstofindvinding.

Vores marine natur er samtidig også rammen for mange danskeres friluftsliv, og friluftslivet på vand er en forudsætning for befolkningens forbindelse, forståelse og beskyttelse af den marine natur. På den måde er en mere mangfoldig natur en forudsætning for større natur- og friluftsoplevelser, men samtidig kan natur- og friluftsoplevelser også medvirke til at skabe en bedre balance og mangfoldig natur.

Som paraply for mere end 80 friluftsföreninger, hvor mange er dybt afhængige af en rig marin natur, har Friluftsrådet sat fokus på de marine naturnationalparker med bl.a. medlemsmøder og nedsættelse af to lokale projektgrupper med repræsentanter for lokale friluftsråd i Lillebælt og Øresund og kommer på baggrund af disse med friluftslivets ønsker til de kommende marine naturnationalparker. Friluftsrådet bakker op om marine naturnationalparker i Lillebælt og Øresund og tror på, at de kan bidrage til at forbedre havmiljøet og samtidig blive samlingspunkter for rige natur- og friluftsoplevelser på et bæredygtigt grundlag.

## Friluftsrådets vision og anbefalinger

Friluftsrådets vision for de marine naturnationalparker er, at de marine naturnationalparker kan bidrage til genopretningen af havnaturen og være rammen for rige natur- og friluftsoplevelser på et bæredygtigt grundlag. Marine naturnationalparker skal være områder, hvor der er fokus på at fremme og beskytte den marine natur, hvor havets naturlige dynamikker hersker og hvor der er et rigt friluftsliv, der styrker befolkningens forbindelse, forståelse og omsorg for havnaturen. Heri ligger også, at formidlings- og friluftaktiviteter skal ske på en måde, der ikke påvirker havnaturen negativt.

---

### Friluftsrådets vision for marine naturnationalparker

Marine Naturnationalparker skal beskytte og fremme den marine natur og skabe rige natur- og friluftsoplevelser på et bæredygtigt grundlag

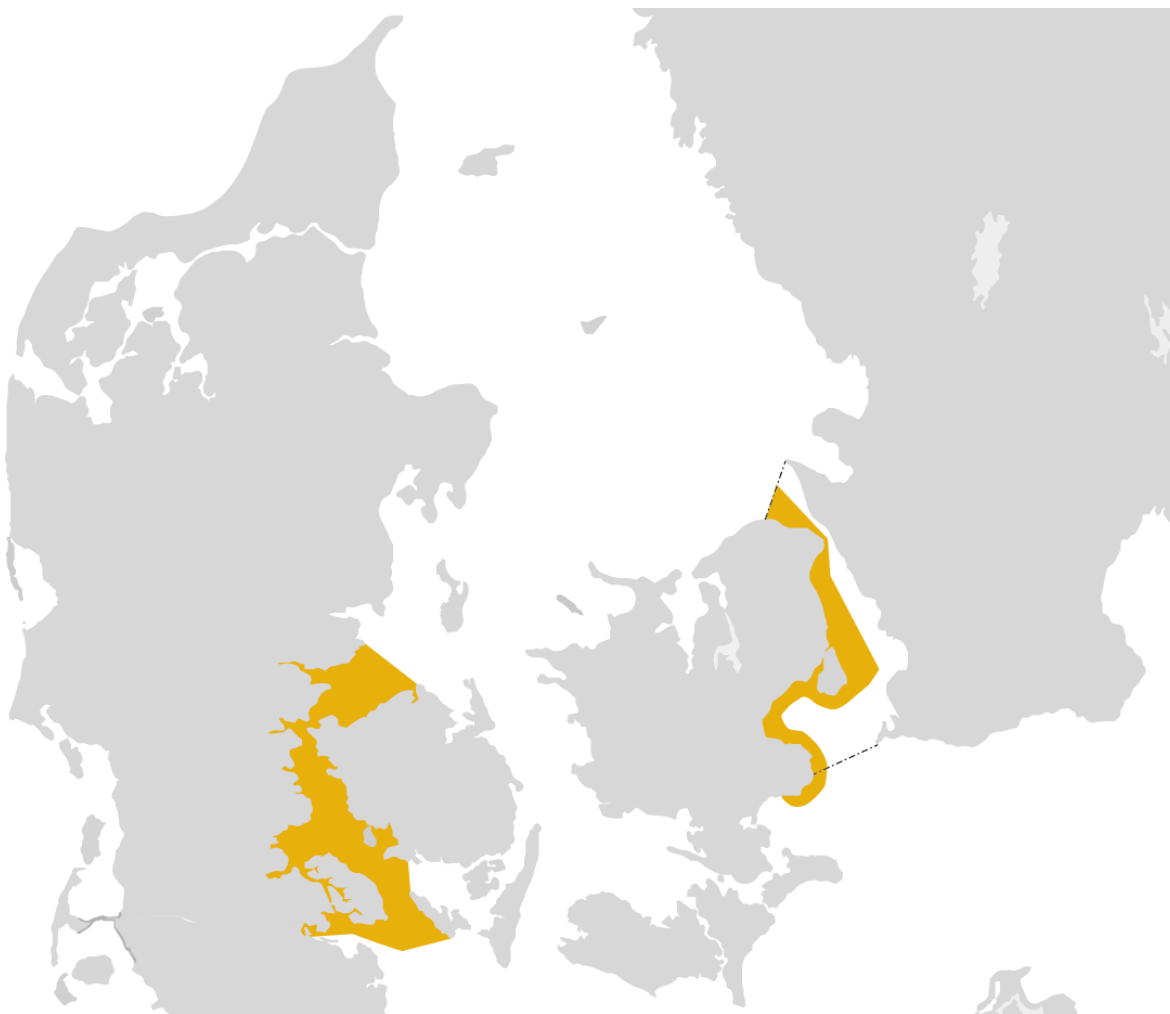
---

## Friluftsrådet anbefaler generelt

1. Marine naturnationalparker omfatter områder både på havet og på land til gavn for både havnaturen og friluftslivet.
2. Havnaturen i de marine naturnationalparker udpeges som beskyttet natur.
3. Inspirerende naturcentre og samarbejde med naturparker, kultur- og vidensinstitutioner.
4. Stærkt lokalt fundament med to Marine Naturnationalparkråd.

## Konkrete anbefalinger til kommende marine naturnationalparker

- Marin naturnationalpark Øresund omfatter hele Øresund og Stevns, herunder de kystnære områder i Køge Bugt, dvs. fra Gilleleje til Kullen i nord til Rødvig i syd med en 3-sømilegrænse i Køge Bugt.
- Marin naturnationalpark Lillebælt omfatter Lillebælt fra Vejle Fjord til grænsen ved Flensborg Fjord, dvs. området fra Vejle fjord til Æbelø i nord og fra Ærø til Flensborg Fjord i syd.



## Generelle anbefalinger til marine naturnationalparker

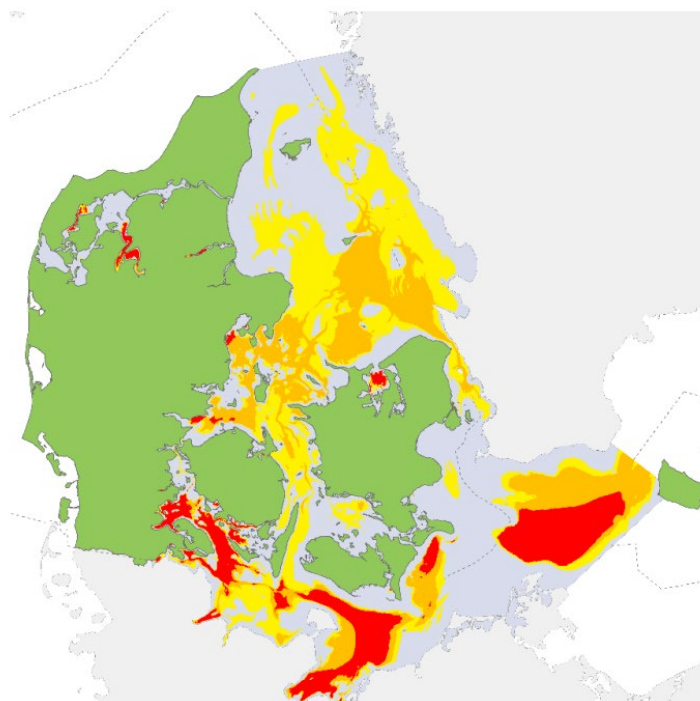
### Anbefaling 1: Marine naturnationalparker omfatter områder både på havet og på land til gavn for både havnaturen og friluftslivet

Af hensyn til både havmiljøet og friluftslivet er det afgørende, at marine naturnationalparker ikke kun omfatter selve havet, men også tilstødende landområder og overgangen fra land til vand.

De indre danske farvande, fjorde og vandløb er påvirket af iltsvind, der særligt skyldes næringsstoffer fra intensivt landbrug. Derfor er det vigtigt, at der i udpegningen af marine naturnationalparker også indgår en opmærksomhed på at mindske næringsstofudledningen fra de tilstødende landområder og fra spildevand. Derudover viser erfaringen fra naturparkerne, at økosystemer i havet har et tæt samspil med fugleområder på land.

Samtidig er det vigtigt, at der er mangfoldige og inspirerende knudepunkter på land for det lokale friluftsliv på vand. Friluftsliv på havet indeholder et stort potentiale i forhold til at vække befolkningens interesse og forståelse for livet under havoverfladen, herunder deres engagement og opbakning til at passe på naturen. Derfor skal marine naturnationalparker indeholde knudepunkter, der både sikrer et fortsat mangfoldigt friluftsliv på vand og som samtidig informerer om havmiljøet og inspirerer til at fordybe sig yderligere.

Friluftsrådet foreslår, at der ved udpegningen af marine naturnationalparker tages initiativ til en dialog med private lodsejere samt kommuner og andre offentlige aktører om, hvordan offentlige og private arealer kan indgå i naturnationalparken i en frivillig ordning. Det foreslås ligeledes, at mulighederne for og gevinsterne ved udpegning som UNESCO-biosfære områder undersøges nærmere i forbindelse med etableringen af de marine naturnationalparker, herunder afgrænsningen af disse.



Figur 1: Iltsvind i danske farvande 24. august – 21. september 2023, DCE

### Anbefaling 2: Havnaturen i de marine naturnationalparker udpeges som beskyttet natur

Formålet med etableringen af marine naturnationalparker er blandt andet at fremme biodiversiteten og havets naturlige balance. Derfor finder Friluftsrådet det naturligt, at de marine naturnationalparker udpeges som almindeligt beskyttede havstrategiområder. Friluftsrådet bakker op om regeringens forslag til forvaltningspraksis, som pt er i høring, og som vil medføre, at fiskeri med bundsløbende redskaber forbydes. Derudover vil der ved en række øvrige aktiviteter som fx råstofudvinding, klappning og fiskeri i

Øvrigt skulle foretages en sameksistensvurdering af, om aktiviteterne kan finde sted uden væsentlig betydning for havnaturen. Friluftsrådet ser i den forbindelse positivt på havvind i de tilfælde, hvor projekterne bidrager til at genskabe levesteder. Udpegning af de marine naturnationalparker som beskyttede havstrategiområder kan betyde, at der er behov for justeringer i den politiske aftale om havplanen.

Det er afgørende for havnaturen at tilførslen af næringsstoffer fra land reduceres. Derfor bør berørte kommuner og regioner inviteres i partnerskaber, der blandt andet handler om at reducere næringsstoffer fra ådale og fra spildevand.

Friluftsrådet er åbne overfor, at der kan finde erhvervmæssig fiskeri sted i de marine naturnationalparker, så længe det sker bæredygtigt. Det kan fx ske ved, at erhvervsfiskeriet i marine naturnationalparker sker på baggrund af den statslige mærkningsordning "Naturskånsom", på samme måde som lokalproducerede fødevarer fra Danske Naturparker, eller på anden bæredygtig vis, der ikke kompromitterer, at fiskebestandene i de marine naturnationalparker genoprettes.

Ambitionen med at udpege områderne som beskyttet natur, herunder de aktivitetsmæssige restriktioner er at genoprette de naturlige balancer i økosystemerne, herunder at øge diversiteten og bestandene af fisk, fugle, insekter m.v. Hvis det lykkes, vil det kunne skabe et helt nyt og andet grundlag for skånsomt erhvervsfiskeri, erhverv på land og marin turisme – med potentiale for positive, erhvervsøkonomiske effekter.

### **Anbefaling 3: Inspirerende naturcentre og samarbejde med naturparker, kultur- og vidensinstitutioner**

De marine naturnationalparker har et stort potentiale for at styrke befolkningens forbindelse, forståelse og beskyttelse af havnaturen. Derfor bør inspiration, viden og formidling være et centralt element ligesom naturgenopretning er det, og det bør sikres, at der er stærke marine naturcentre langs de marine naturnationalparker, som kan være en platform for oplevelser og viden og gøre havnaturen tilgængelig for den brede befolkning. Det kan fx være børn og unges oplevelser med snorkeldyk på formidlingsstenrev, samlingspunkt for kajakaktiviteter, eller udgangspunktet for tun-safari med turister. Mange steder spiller naturparker allerede en stor rolle i forhold til at inspirere og formidle i forhold til befolkningen, turister m.v. og det er oplagt, at det i forbindelse med etableringen af de marine naturnationalparker overvejes, hvordan der kan bygges videre på naturparkernes aktiviteter, netværk og kompetencer – fremfor at opfinde på ny.

Udover naturcentre har kulturinstitutioner et potentiale for at udbrede perspektivet og rækkevidden af de marine naturnationalparker. I forbindelse med etableringen af marine naturnationalparker bør der derfor være en opmærksomhed på, hvilke relevante kulturinstitutioner i området, der har interesse i et samarbejde om formidling af naturnationalparken.

Et centralt element i formidlingsindsatsen bør være samarbejde med relevante universiteter, professionshøjskoler og erhvervsakademier, der kan bidrage med opdateret viden om havmiljøet. Derudover er det oplagt, fx gennem naturcentrene, at formalisere samarbejdet med skoler og ungdomsuddannelser, så flest muligt børn og unge stifter bekendtskab med den marine naturnationalpark og får lyst til at udforske den yderligere.

### **Anbefaling 4: Stærkt, lokalt fundament med marine naturnationalparkråd**

Det er helt afgørende for etableringen af de marine naturnationalparker og effekten af disse, at de har en stærk lokal forankring, herunder forankring kommunalt, i foreningslivet og havnene. Derfor foreslår

Friluftsrådet, at der etableres marine naturnationalparkråd, som rådgiver staten om initiativer i parkerne samt om forvaltningen af områderne. Aktører i de marine naturnationalparkråd kan fx være

- Berørte kommuner og regioner
- Relevante statslige myndigheder
- Repræsentanter for friluftsföreninger og naturbeskyttelsesorganisationer
- Naturparker i tilslutning til den marine naturnationalpark
- Erhvervsinteresser, herunder havne, turisme, turdykning og naturskånsomt fiskeri

## Konkrete anbefalinger til marine naturnationalparker i Øresund og Lillebælt

### Marin naturnationalpark Øresund

Øresund består af tre forskellige, økologiske områder, der tilsammen er afgørende for Øresund som samlet system. Friluftsrådet anbefaler derfor meget klart, at både det nordlige, mellemste og sydlige Øresund omfattes af den marine naturnationalpark.



Figur 2 Forslag til geografisk afgrænsning på det marine område af marin naturnationalpark Øresund

Det nordlige (bortset fra "Tragten") og mellemste Øresund er allerede omfattet af trawlforbud og forbud mod råstofindvinding, hvilket har store, positive effekter på det marine liv.<sup>1</sup>

I det sydlige Øresund – Køge Bugt – foreslår Friluftsrådet derfor en 3-sømilegrænse fra land, så det er de landnære områder, der beskyttes.

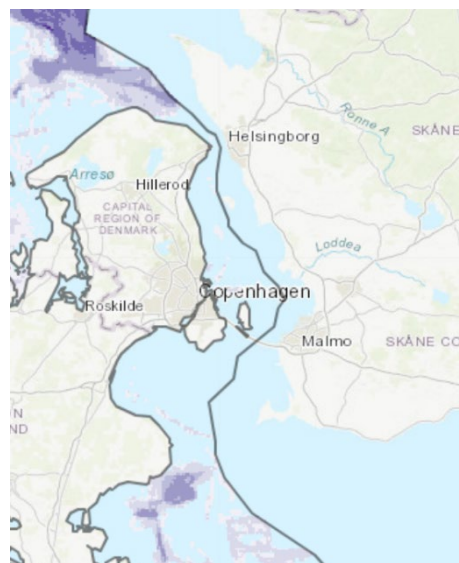
Det nordligste Øresund ("Tragten") og et område ved Stevns er påvirket af bundtrawl.

Til sammenligning udpeger Danmarks havplan<sup>2</sup> en række naturområder i Øresund. Friluftsrådets anbefaling binder Natura2000-områderne i Køge Bugt sammen med det nordlige og mellemste Øresund.

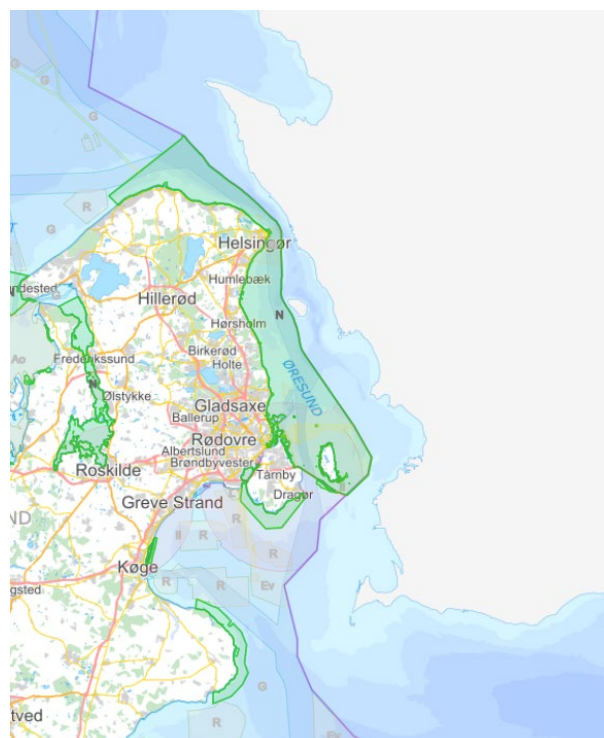
Afgrænsningen påvirker de råstofindvindingsområder<sup>3</sup>, der vurderes at have de største, negative effekter<sup>4</sup>, og som udløber i 2025 og 2026. Derimod påvirkes vindmølleprojektet "Aflandshage" ikke.

Det bør evalueres efter en periode, om hele Køge Bugt skal omfattes af den Marine Naturnationalpark Øresund.

Naturparker og -områder i Mølleådal, Køge å og Tryggevælde å kan indgå med opland til den marine naturnationalpark. Friluftsrådet anbefaler desuden, at Natura2000 samt Unesco-områderne Stevns Klint og Borgring omfattes af den marine naturnationalpark, herunder det nyligt indviede verdensarvcenter i Boesdal og det kommende center Vikingeborgring. Foreningen Køge Bugt Stenrev arbejder allerede aktivt med at etablere stenrev.



Figur 4 Bundtrawl i Øresund, DTU-Aqua "Dansk fiskeris aftryk på havbunden"<sup>1</sup>



Figur 3: Danmarks havplan, Øresund

<sup>1</sup> DTU Aqua: Miljøtilstand og presfaktorer i Øresund (2023) <https://backend.orbit.dtu.dk/ws/files/336100428/430-2023-Miljøtilstand-og-presfaktorer-i-Oeresund.pdf>

<sup>2</sup> Danmarks havplan <https://havplan.dk>

<sup>3</sup> <https://naturstyrelsen.dk/media/177581/rapport.pdf>

<sup>4</sup> Køge Bugt Alliancen, høringssvar 21. august 2023 med henvisning til DCE-rapport "Vurdering af potentielle konsekvenser for natur og miljø af projektet "Holmene" [https://dce.au.dk/fileadmin/dce.au.dk/Udgivelser/Videnskabelige\\_rapporter\\_500-599/SR565.pdf](https://dce.au.dk/fileadmin/dce.au.dk/Udgivelser/Videnskabelige_rapporter_500-599/SR565.pdf) side 31: "Der foregår en omfattende indvinding af marine råstoffer, også på dybder, hvor der vokser ålegræs. Dette kan, efter vores opfattelse, være i strid med EU's direktiver, da det forhindrer målpyldelse i forhold til vandrammedirektivet. Råstofindvinding bør ikke foregå på dybder mindre end f.eks. 12 meter, hvis man skal være i god afstand til eksisterende og potentielle ålegræsforekomster"

## Marin naturnationalpark Lillebælt

Naturpark Lillebælt er i dag Danmarks største naturpark på tværs af Middelfart, Fredericia og Kolding kommuner. Friluftsrådet anbefaler, at en kommende marine naturnationalpark inddrager de arealer, der indgår i Naturpark Lillebælt med en udvidelse af afgrænsningen af den marine naturnationalpark fra Vejle Fjord i nord og til den tyske naturnationalpark ved Flensborg Fjord i syd.



Figur 5 Forslag til geografisk afgrænsning på det marine område af marin naturnationalpark Lillebælt



Lillebælt er kendetegnet ved et strømfyldt farvand med en usædvanlig afvekslende undervandsnatur, der opstår ved, at det salte vand fra Kattegat/Nordsøen presses igennem et snævert bælt, og blandes med det mere ferske vand fra Østersøen.

Derved opstår mange forskellige naturtyper, og hver naturtype har sit plante- og dyreliv.<sup>5</sup> Biodiversiteten er stor, og området er kendt for en af de tætteste bestande af hvaler i verden. Rigtig mange får naturoplevelser på og omkring Lillebælt, da det ligger bynært med byer som Middelfart, Fredericia og Kolding. Især den sydlige del af området mellem Als og Ærø er påvirket af bundtrawl.

Anbefalingen til geografisk afgrænsning binder tre store naturområder i Danmarks havplan sammen.

Naturpark Lillebælt er allerede en succes – drevet i samarbejde med de tre kommuner Middelfart, Fredericia og Kolding. Formidlingen kan styrkes med udgangspunkt i eksisterende aktiviteter: Lyst- og fiskeriercenter i Assens, Geopark Det Sydfynske Øhav samt undervandsformidling med stenrev og undervandsstier i Naturpark Lillebælt.



Figur 6 Bundtrawl i Lillebælt, DTU-Aqua "Dansk fiskeris aftryk på havbunden"<sup>1</sup>



Figur 7 Danmarks havplan, Lillebælt

<sup>5</sup> DTU Aqua: Miljøtilstand og presfaktorer i Lillebælt (2022)  
[https://backend.orbit.dtu.dk/ws/portalfiles/portal/283567404/404\\_2022\\_Miljoetilstand\\_og\\_presfaktorer\\_i\\_Lillebaelt.pdf](https://backend.orbit.dtu.dk/ws/portalfiles/portal/283567404/404_2022_Miljoetilstand_og_presfaktorer_i_Lillebaelt.pdf)