

KLØVERSTIERNE – find lykken i det fri

Middelalderuten

Grøn rute 2,5 km

Gå på opdagelse i det oprindelige Kalundborg. Ruten starter igennem den gamle møllesø, der i dag byder på bl.a. halbyggeri fra 1970'erne og uddannelsesinstitutioner. Efter passage af idrætshallerne og svømmehallen på venstre side kommer man til ruinerne af Esbern Snares borganlæg der kan dateres tilbage til det ældste Kalundborg. Herefter går turen ned til Houget, som i middelalderen blev kaldt Hærvig og var Kalundborgs havn. Efter en stejl opstigning står du i Højbyen, den middelalderlige del af Kalundborg. Fortsæt rundt om den unikke femtårnede kirke og forbi den flotte bindingsværksbygning, der huser Kalundborg Museum.

Oplev Adelgade med flotte middelalder- og renaissancehuse og på vej ud af Højbyen rundes 1800-tals rådhuset, der blev bygget oven på det senmiddelalderlige slot. Turen går herefter igen ned til vandet, hvortil havnen blev flyttet i senmiddelalderen. Skibbrogade fører fra havnen og op til den del af Kalundborg, der blev byens centrum efter 1660.

Klosterruten

Blå rute 5 km

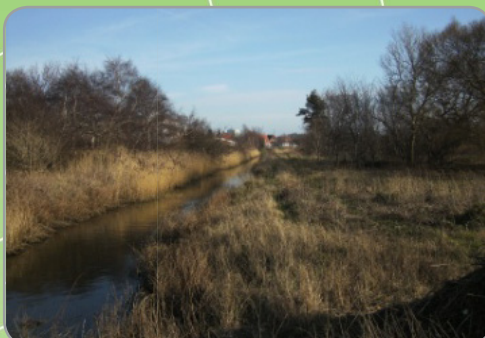
Turen går mod nord og starter igennem Munkesøen – der var byens gamle møllesø, hvor vandet fra møllerne fra bakkerne omkring blev samlet og ført ud i Houget. I dag er området udlagt til fodbolddbaner, tennisbaner samt en helt ny kunststofbane.

Efter at have passeret nogle boligområder kommer du til Klosterskoven der er en tilplantet skov fra 1997, der fungerer som rekreativt område og hvor der afholdes konkurrencer på de anlagte mountainbike-ruter.

Turen slutter igennem et stort grønt område højt hævet over Kalundborg midtby. Området er siden 1400-tallet kaldet Møllebakken og har navn efter de seks vindmøller der stod på bakken i mange århundreder. I starten af 1800-tallet blev området omdannet til et lystanlæg og en pavillon blev bygget i slutningen af 1800-tallet og blev bl.a. brugt til Amdstillingen i 1898. Området er i dag fredet, men bruges fortsat til afholdelse af arrangementer som cirkus, teater m.m.



Luffoto af cirkus på Møllebakken



Kærby Å



Udsigt over Kalundborg Fjord

Østbyen

Rød rute 7,5 km

Oplev Kalundborg by fra en anden side. Turen går mod øst og følger i store træk inderfjorden og området der nu huser store industrier, bl.a. Novo Nordisk, National Oilwell Varco, Statoil og Gyproc.

For at imødekomme arbejdsplader til datidens skibsværft, blev der omkring 1917 opført boliger til funktionærer og arbejdere i et stort samlet boligområde – i dag kaldet "De 100 huse". Få historien bag området, når du bevæger dig igennem og se om du kan skelne de forskellige typer af arbejdsklasseboliger fra hinanden. Ruten slutter igennem Kalundborg by fra øst, hvor ruten viser en anden vej igennem Møllebakken end de fleste oplever.



De 100 huse

Raklevruten

Sort rute 14,7 km

Er du klar på en udfordring?

Denne rute er med sine næsten 15 km, den længste rute du kan begive dig ud på.

Men oplevelserne er mange. Du starter med at begive dig op – og i ordets bogstaveligste forstand. Med en højdeforskel på 60 meter vil der på ruten være rig mulighed for at kaste sig ud i Kalundborg bys store terrænforskelle.

Se byens nyeste skole på Herredsåsen og fortsæt turen mod vest, forbi Raklev Kirke og vend først om, når du er ved Røsnæshallen.

Undervejs er der mulighed for at opleve åbne marker og små hyggelige boligområder.

Turen runder Kystskoven og det gamle Kysthospital der i dag er ombygget til attraktive lejligheder. Herefter går turen tilbage mod centrum, det meste af vejen med udsigt over vandet.

Turen kan klares på en almindelig cykel, men der kan med fordel benyttes en mountainbike. Synes ruten for lang, kan man flere steder skyde genvej og komme ind på ruten igen.

endomondo.com og endomondo mobil app, der kan hentes gratis i App Store og på Android Market.

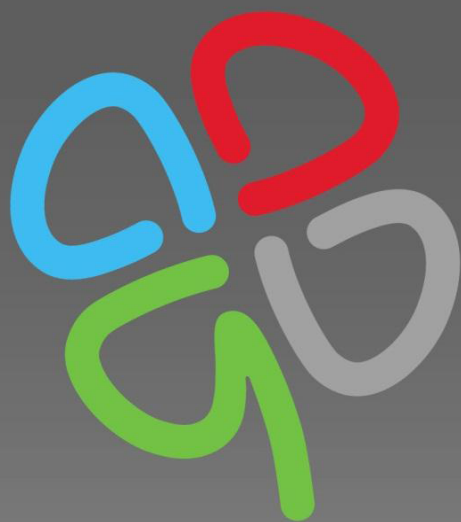


kløverstier.dk



Kløverstierne i Danmark er blevet til i et samarbejde mellem Danmarks Idræts-Forbund, Danske Gymnastik- og Idrætsforeninger, Dansk Firma-Idrætsforbund, Fritluftrådet og 10 pilotkommuner i 2011. Udviklingen af stierne er finansieret af Norda-fonden og Tips- og Lottomidlerne til Fritlufstilv. Mere information om Kløverstierne, deres forløb og sevedrigheder kan findes via

Statue af Esbern Snare på Torvet



KLØVERSTIERNE Kalundborg



KALUNDBORG
KOMMUNE

Velkommen på Kløverstierne, som er for dig, der vil ud i det fri og kombinere oplevelser og frisk luft med motion. I Kalundborg kan du vælge mellem den grønne rute på 2,5 km, den blå på 5 km, den røde på 7,5 km eller den sorte på 14,7 km. Her i folderen kan du lade dig inspirere til valg af rute og bruge den som en guide undervejs. Hvis du vil vide mere om områdets spændende kultur kan du også scanne QR koder ude på ruterne.

Kløverstien i Kalundborg er etableret med støtte fra EU og Ministeriet for By, Bolig og Landdistrikter, Norda-fonden Fritluftrådet og Kalundborg Kommune

Landdistrikter.dk

MINISTERIET FOR
BY, BOLIG OG
LANDDISTRIKTER



Den Europæiske
Landbrugsfond for Udvikling
af Landdistrikterne

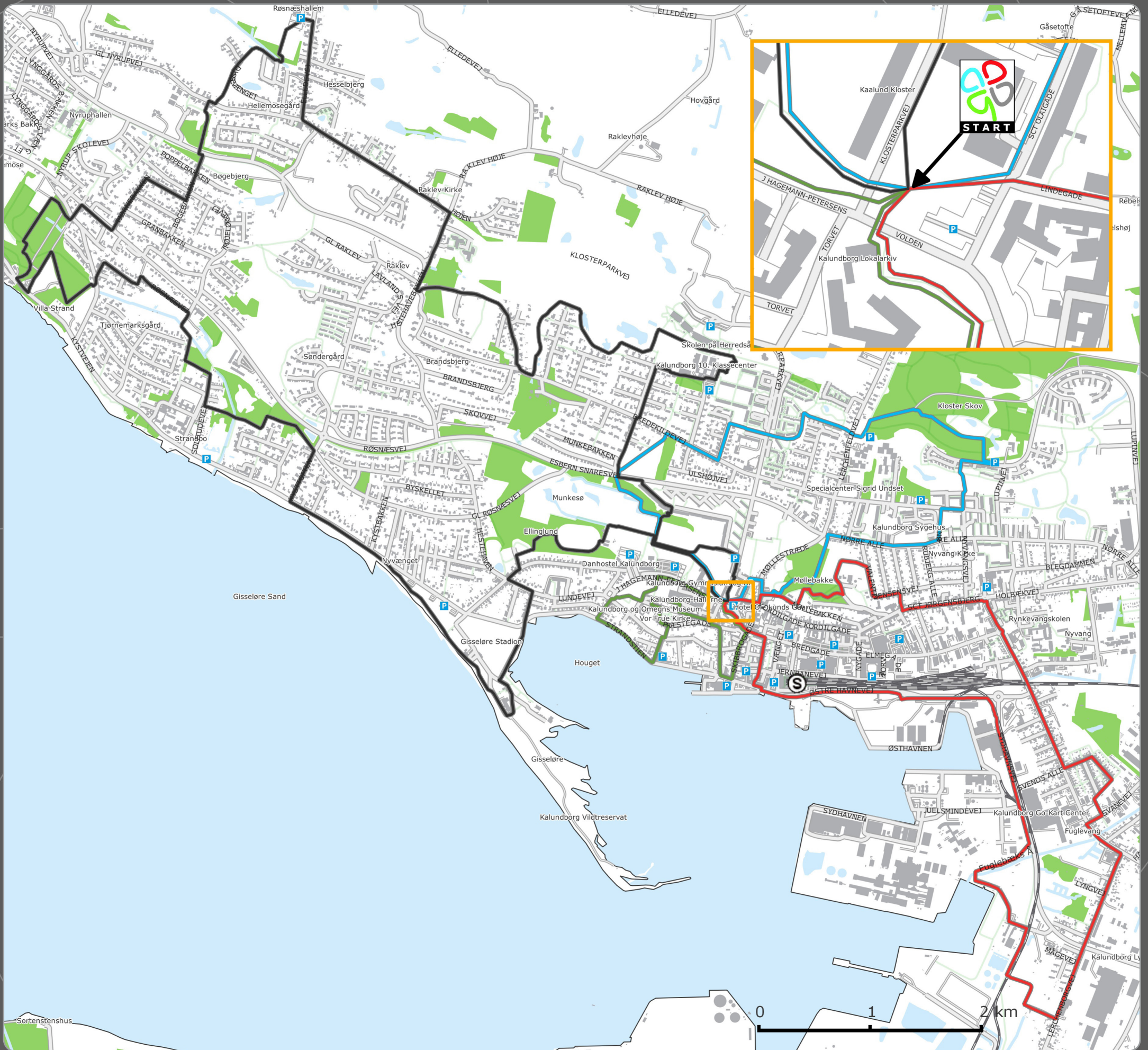
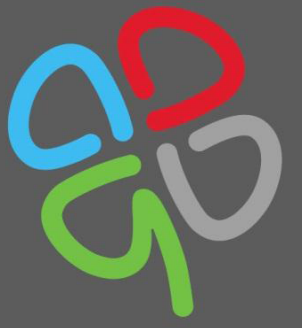
Danmark og EU investerer
i landdistrikterne.



Den enestående Vor Frue Kirke (byens vartegn)



Udsigt over Houget og Kalundborg Havn



Ruteforklaring

- Middelalderrotten 2,5 km
- Klosterruten 5 km
- Østbyen 7,5 km
- Raklevruten 14,7 km



Raklev Kirke fra 1547



Radiomasterne på Gisseløre